

Inhalte

- Was sind Themenpläne?
- Anforderungen
- Möglichkeiten und Grenzen der Umsetzung
- Ausblick und Visionen
- Beispiele

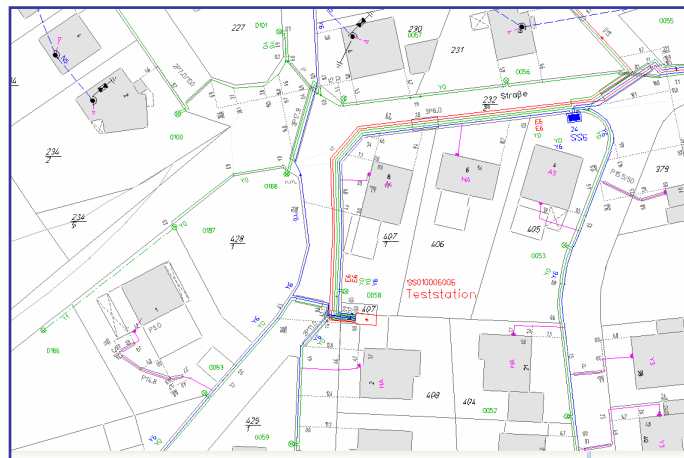
Einführung

- Themenpläne stellen denselben Datenbestand für unterschiedliche Zwecke dar
- Stromkreise
- Beleuchtung
- Mittelspannungsübersicht
- Werden in der Moskito-Auskunft zur Verfügung gestellt.

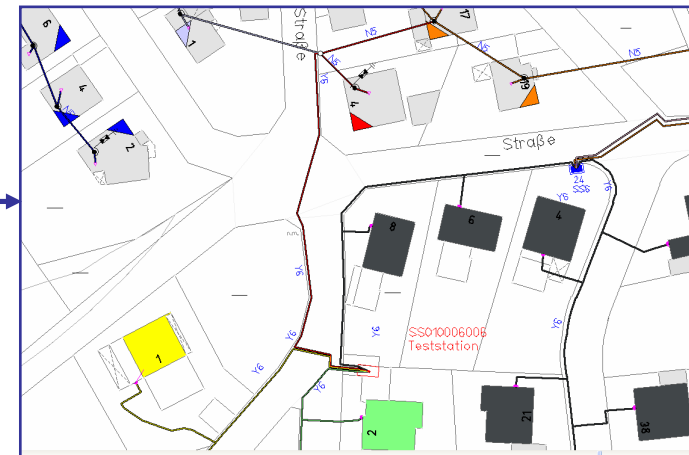


Strom

Bestandsplan

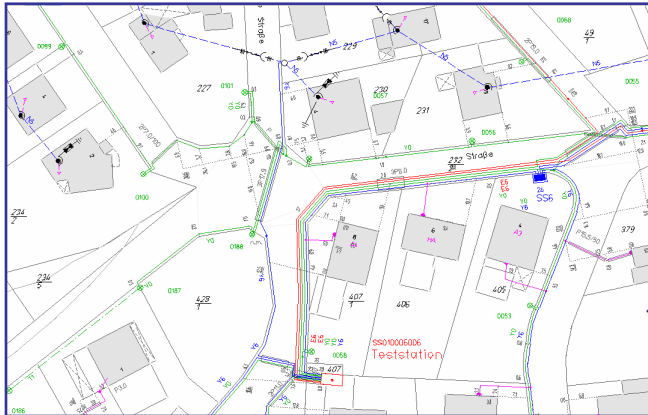


Stromkreise NSP

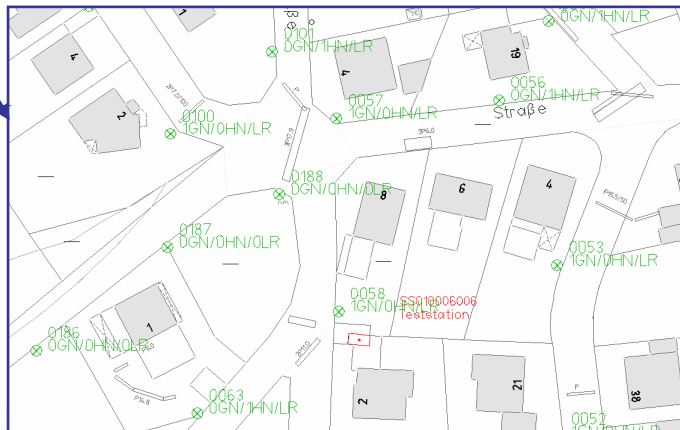


Strom

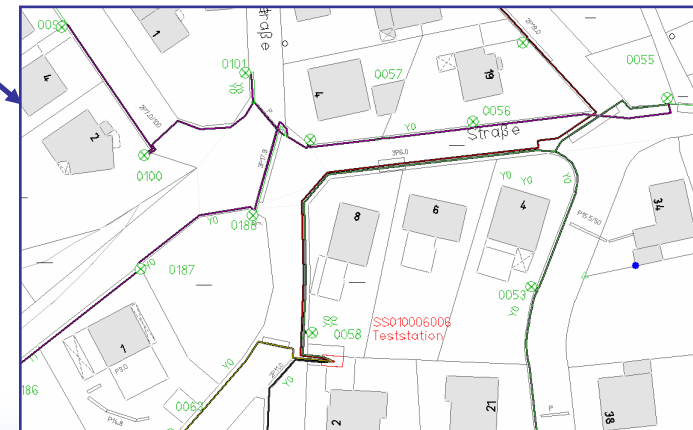
Bestandsplan



Beleuchtung Standorte

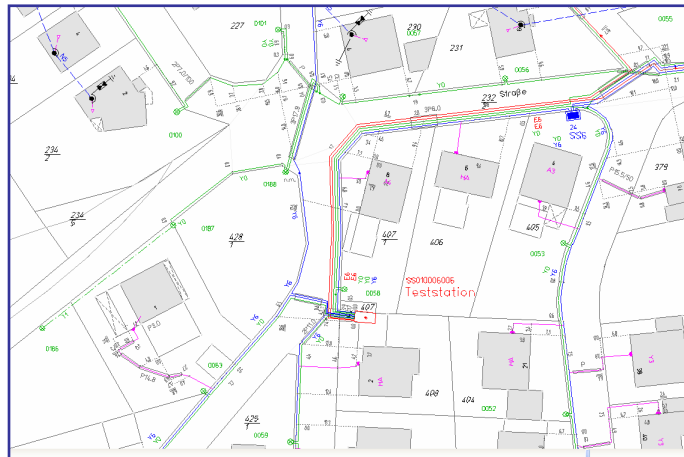


Beleuchtung Betrieb

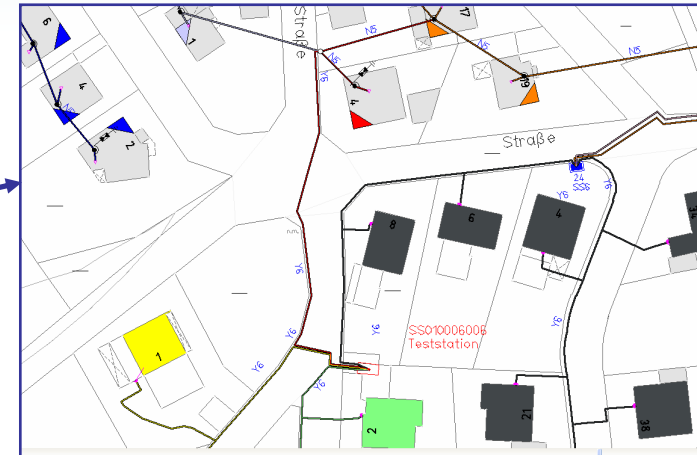


Strom

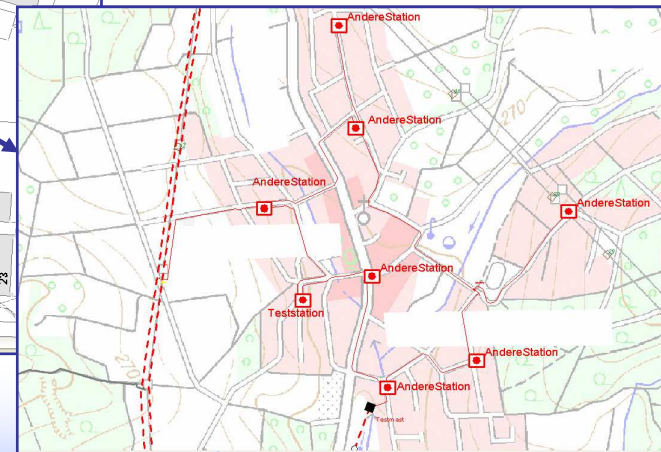
Bestandsplan



Stromkreise NSP

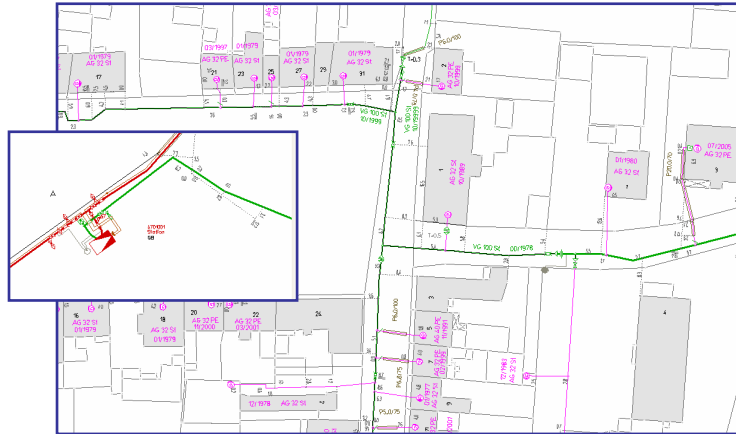


Übersichtspläne MSP

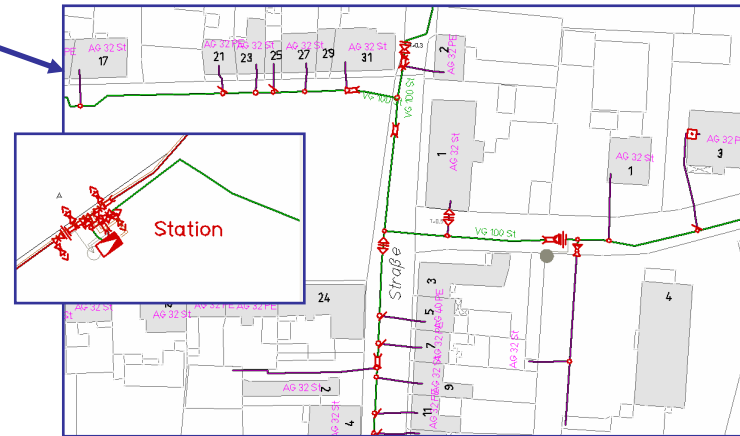


Gas

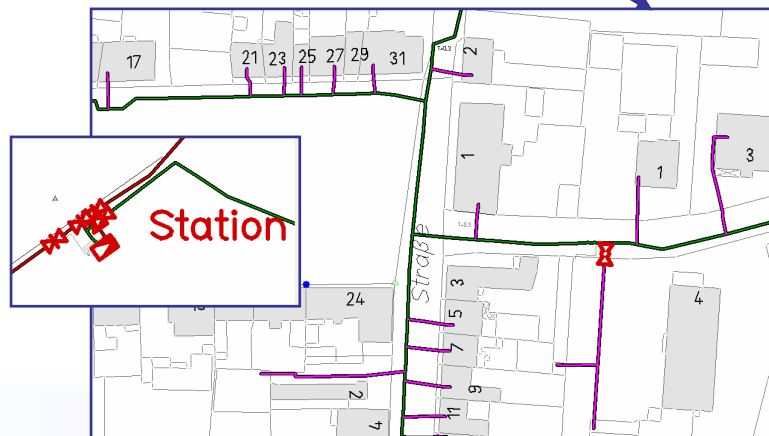
Bestandsplan – 1:500



Maßstab 1:1000



Maßstab 1:2500



Anforderungen

- Keine redundante Datenhaltung
- Umschalten zwischen den Themen „on the fly“ - Zeitverhalten
- Verschiedene Maßstäbe

Konkret:

- Zusammenstellung verschiedener Ebenen und Objekte
 - welche sichtbar, welche unsichtbar
- Wie werden die sichtbaren Objekte dargestellt
 - Texte, Linien, Symbole: sichtbar, unsichtbar, Größe, Form
- Geografische Lage von Objekten und Elementen



Umsetzung

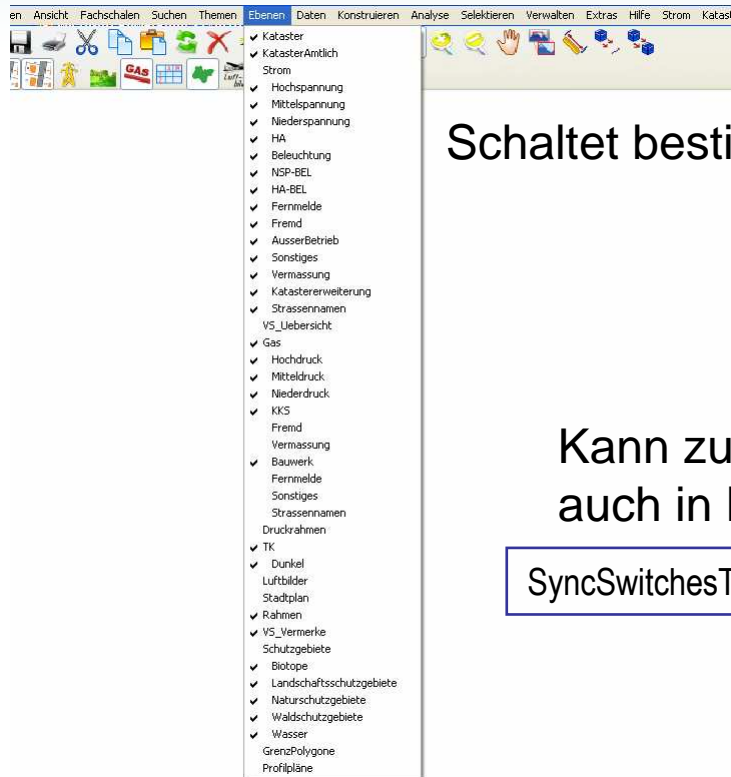
Moskito GIS bietet verschiedene umfangreiche Möglichkeiten zur Darstellung des Datenbestandes

Werkzeuge:

- Ebenenschaltung
- Selektionen
- Optionen der Anzeige
- Signatur- und Symboltabellen
- Darstellungsregeln („ClassCreateDisplayRule“)



Werkzeug - Ebenenschaltung



Schaltet bestimmte Objektgruppen ein oder aus

Kann zur Erstellung von Themenplänen
auch in Batch-Dateien benutzt werden

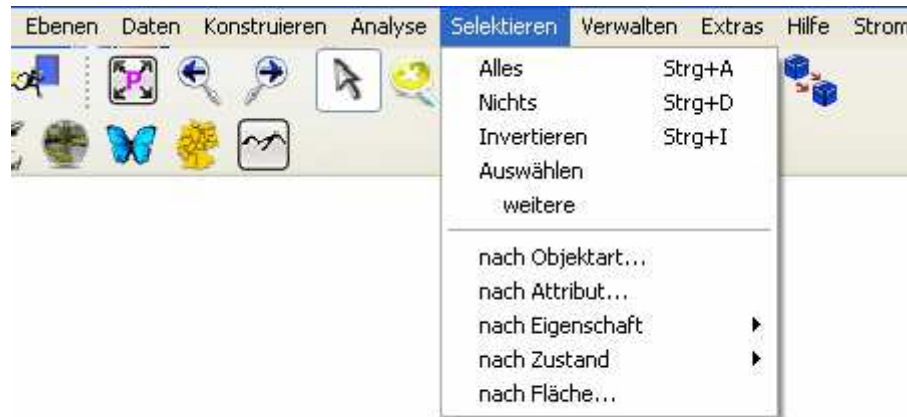
```
SyncSwitchesToVariable AUS Auskunft.Planarten.Strom.Layer.Strom.Selektion.HA.Ein ...
```

Wird in den Settings konfiguriert

```
InitializeParameter Auskunft.Planarten.Strom.Layer.Strom.Selektion.Beleuchtung.Groups "5400,5401,6000,6001,6006,5900-5999"
```



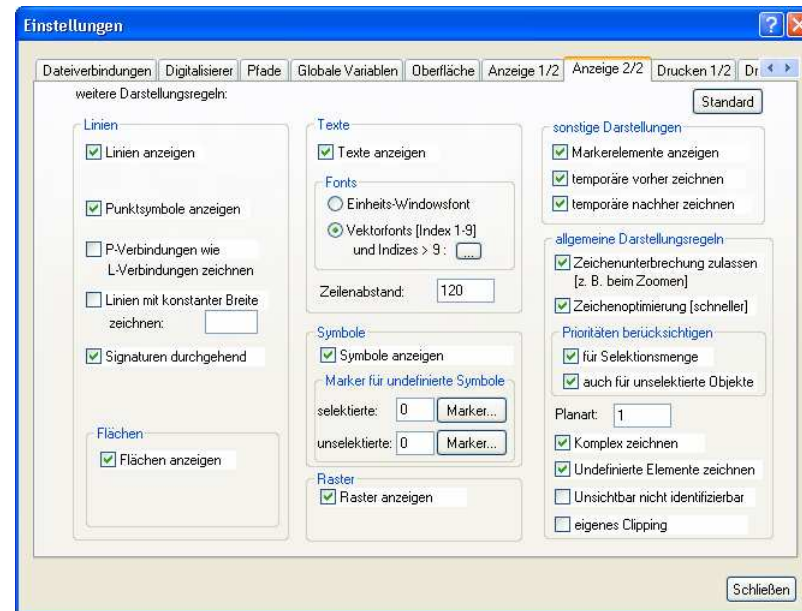
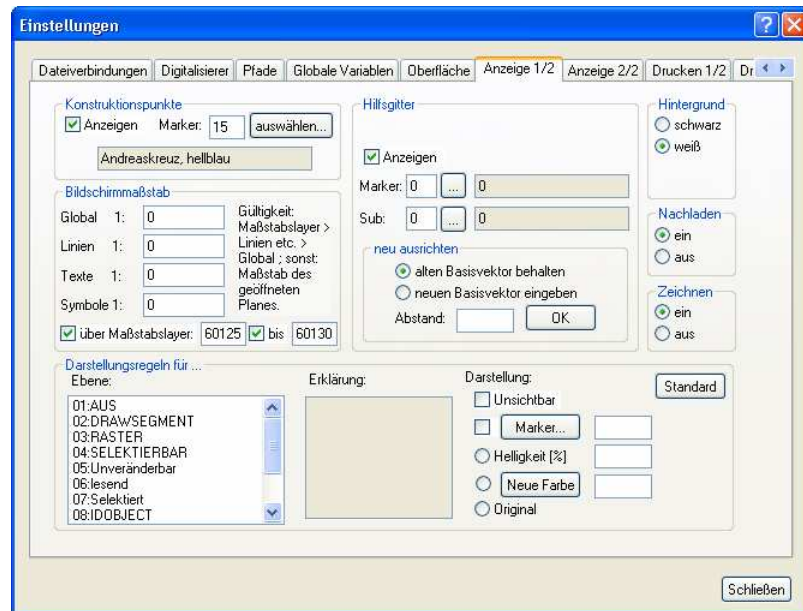
Werkzeug - Selektionen



Problem:

Dauerhafte Selektion mit Befehlen „Select“ oder „FindByAttributes in der Auskunft nicht möglich – wird beim automatischem Nachladen aufgehoben

Werkzeug - Optionen der Anzeige

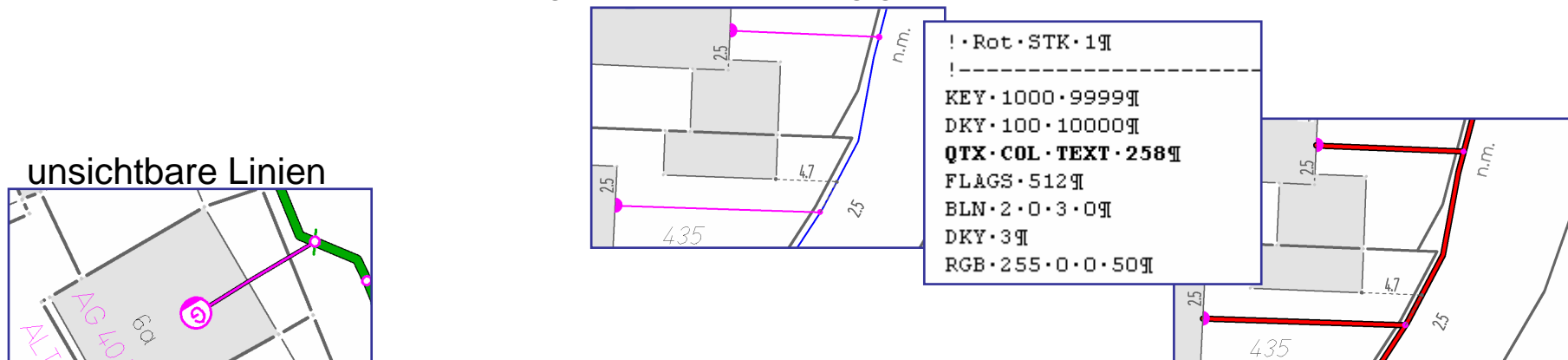


- wirken sich auf alle Objekte, Texte, Linien und Symbole gleich aus

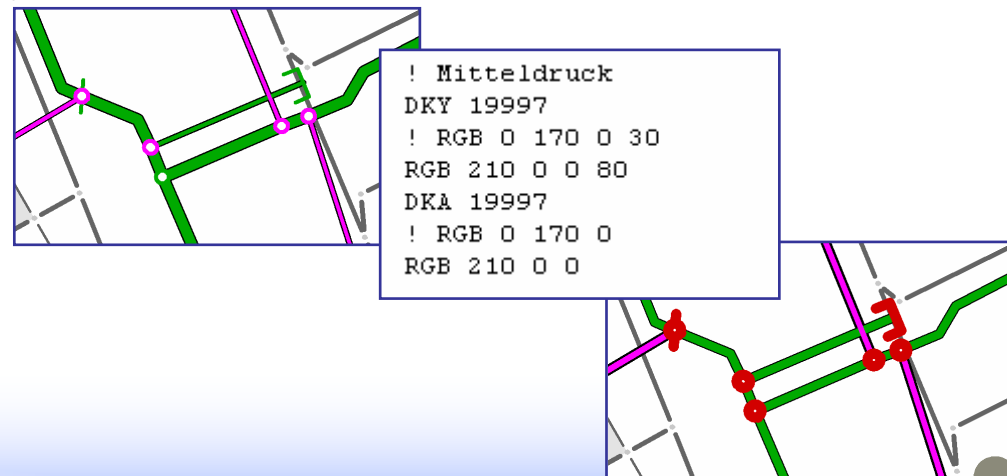
Werkzeug - Signaturtabellen

zusätzlich geladene Signaturtabellen überschreiben die Originaldefinition

Signaturen in Abhängigkeit von Attributen




Symbole mit anderen Farben



Werkzeug - Symboltabellen

Andere Symboldefinition



0187
 0GN/OHN/OLR

1. Alte Symboldefinition löschen:

```
DBquery($pointer from all object SEGMENT 65534 QTX $ID EQ s_concat(400000000000 s_dez2hex(5901)))
```

```
DeleteObject /finally /force
```

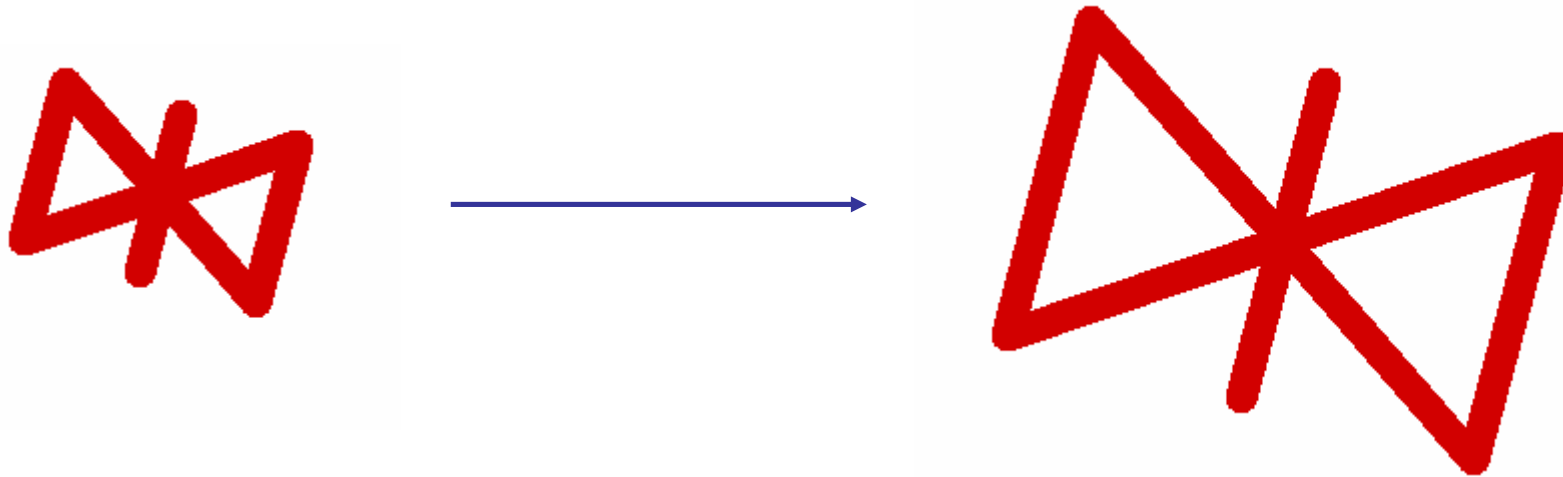
2. Neue Symboltabelle laden:

```
! VS BEL Leuchte
FIG 5901
DKY 3003
TXM 62
TXI 500
TEX 500 0 0 "%$db.Albatros.VS BEL Leuchte.Ganznacht.ISA.$id%GN/%$d
TXM 62
TXI 500
TEX 500 550 0 "%$db.Albatros.VS BEL Leuchte.Leuchtenummer.ISA.$id
DKA 3588
CIT 0 0 250
LIN -192 -172 172 192
LIN 192 172 -172 -192
LIN 172 -192 -192 172
LIN -172 192 192 -172
FIE
```



Werkzeug - Symboltabellen

Andere Symbolgröße



```
DBquery($pointer from all object SEGMENT 65534  
QTX $ID EQ s_concat(400000000000 s_dez2hex(19001)))
```

```
Transform OBJECT TRA,2,0,0,0,0,1,1, 2 , 2
```

Werkzeug - Darstellungsregeln

Befehl `ClassCreateDisplayRule` bietet umfangreiche Möglichkeiten

- Ein- / Ausblenden und Prioritäten von Texten, Symbolen und Linien
- Farben, Dicke und Schraffuren (DKY)
- Größe von Symbolen und Texten
- Symbolnummer in geladener Symboltabelle
- Maßstabsabhängige Einstellungen möglich

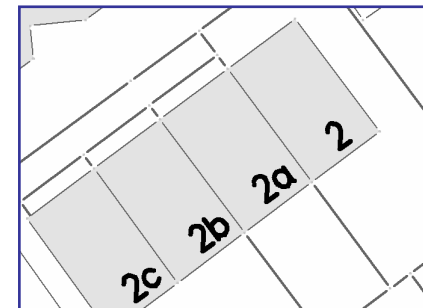


Werkzeug - Darstellungsregeln

Befehl ClassCreateDisplayRule

- Einzige Möglichkeit, Textgrößen gezielt für Elemente zu verändern

```
ClassCreateDisplayRule Gebaeude_ 1 TEXT 21031 -1 -1 1 200000 0 -1 -1 -1 0 0 0 -1
```



```
ClassCreateDisplayRule Gebaeude_ 1 TEXT 21031 -1 -1 1 200000 0 1006 -1 -1 360 0 0 -1
```

- Ausführung komplexer Regeln nimmt noch zuviel Zeit in Anspruch
- Halten von mehreren Darstellungsmodellen innerhalb eines Datenmodells mit Sichern und Abrufen noch nicht ohne Weiteres möglich

Ausblick

Mehrere Darstellungsmodelle innerhalb eines Datenmodells

- Sätze von DisplayRules
- Verwaltung im Datenmodell
- Speichern und Abrufen



Vielen Dank für Ihre
Aufmerksamkeit!

